

ПРЕДЛАГАЮТ «ЧЕРЕМУШКИ»

НОВАЯ ТАБЛИЦА РАЗМЕРОВ БЮСТГАЛЬТЕРОВ

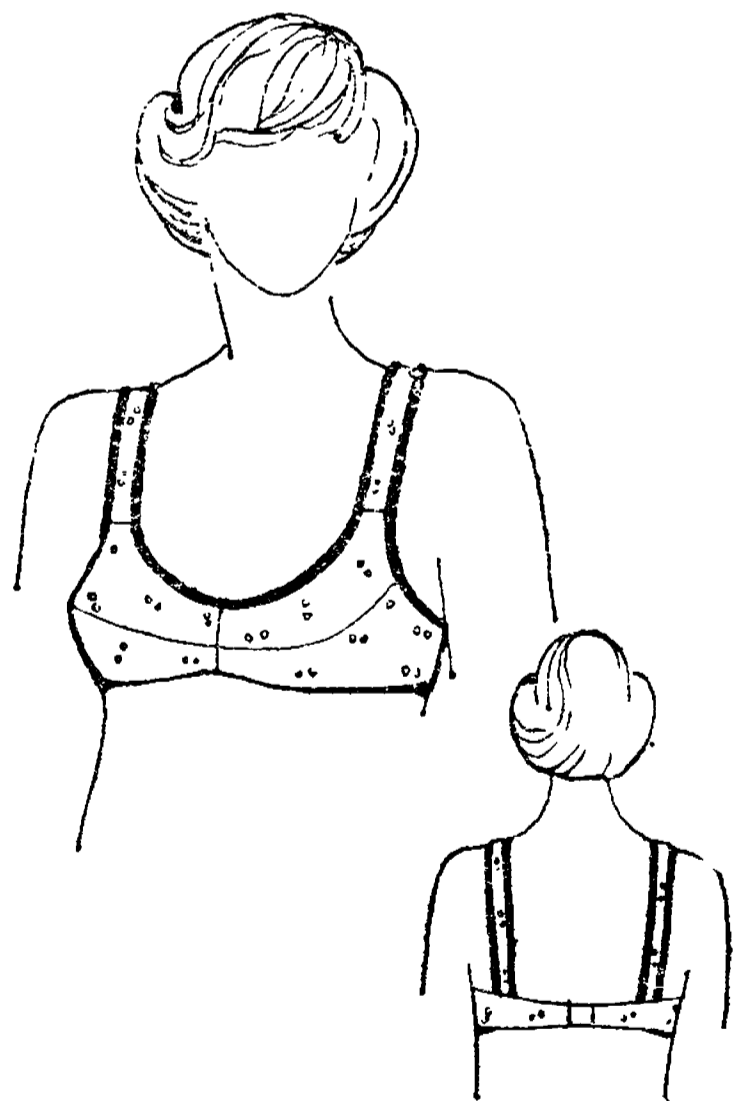
РАЗМЕР	ОБХВАТ ПОД ГРУДЬЮ	ОБХВАТ ГРУДИ				
		ПОЛНОТА 0	ПОЛНОТА 1	ПОЛНОТА 2	ПОЛНОТА 3	ПОЛНОТА 4
68	66-70	79-81				
72	70-74	83-85	85-87	87-89		
76	74-78		89-91	91-93	93-95	
80	78-82		93-95	95-97	97-99	
84	82-86		97-99	99-101	101-103	
88	86-90		101-103	103-105	105-107	107-109
92	90-94		105-107	107-109	109-111	111-113
96	94-98		109-111	111-113	113-115	115-117
100	98-102		113-115	115-117	117-119	
104	102-106		117-119	119-121	121-123	
108	106-110		121-123	123-125		

Московское производственное швейное объединение «Черемушки» специализировано на производстве корсетных изделий, в том числе и бюстгалтеров. В последние годы ассортимент их значительно обновилен и улучшен. Кроме того, введена новая система размеров. Вместо привычных — 0, 1, 2, 3 — появились цифры 68-0, 108-11 и так далее. Сделано это для того, чтобы женщины могли выбрать бюстгалтер более точно, чтобы не пришлось готовую вещь подгонять потом по фигуре.

Как же пользоваться новыми размерами? Прежде всего надо измерить объем под грудью (специалисты называют эту мерку величиной подгрудного обхвата) и объем груди (величина обхвата груди). Пользуясь этими двумя мерками, можно по таблице установить свой размер.

Величина подгрудного обхвата, к примеру, 81 см, обхват груди 93 см, значит, подойдет бюстгалтер, на ярлыке которого указано 80-1 (80 — величина подгрудного обхвата, 1 — чашка первой полноты).

Конструкторы объединения «Черемушки» предлагают читателям выкройки двух моделей бюстгалтеров: первая модель имеет размеры 68-0 и 76-1, вторая модель — размеры 80-11, 92-111, 104-111. Выкройки даны в натуральную величину с припусками на швы (из расчета 0,7 см).



МОДЕЛЬ 1

В этой модели обе чашки бюстгалтера делаются на подкладке, боковая часть — без нее. Приготовив все детали (они даны на обороте приложения), выкроить бретели шириной 2 см, длина их для 68-0 размера — 36,5 см, для 76-1 размера — длина 38,5 см, но лучше уточнить и на примерке.

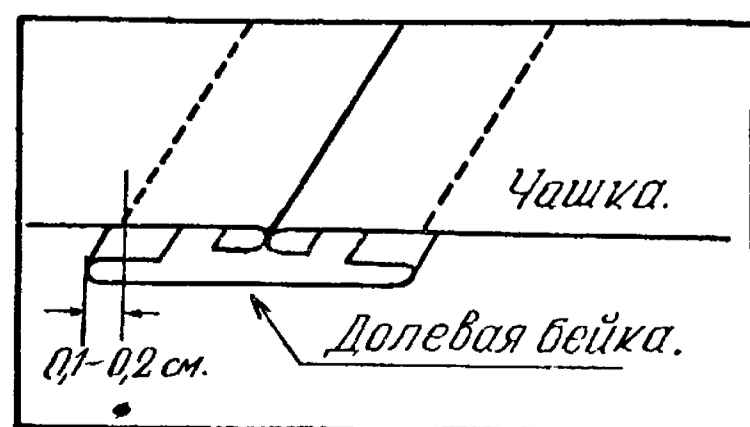
Подкладка для бюстгалтера делается из мадаполама, так же как и бейки: долевая бейка шириной 2,5 см для обработки низа и соединения чашек и косая шириной 2,8 см для окантовки верхней части бюстгалтера и бретелей.

Сложить лицевыми сторонами внутрь верхние и нижние детали

чашки из основной ткани, на нижнюю деталь чашки наложить сначала нижнюю, а потом верхнюю детали подкладки и все стачать, отступив от края на 0,7 см. Один шов, таким образом, соединит все четыре детали. Отогнуть детали так, чтобы шов оказался внутри. Шов отстрочить.

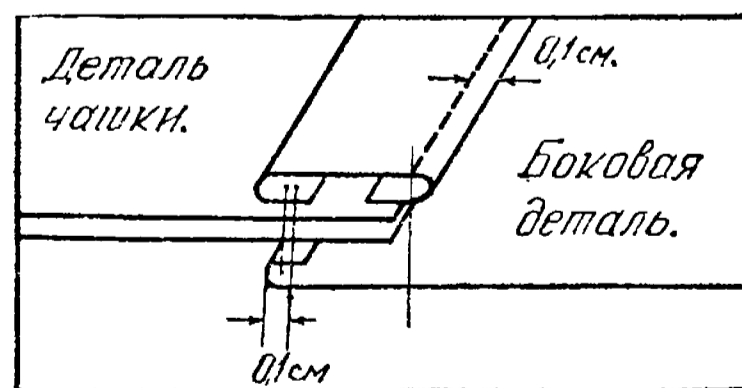
Край чашки — подкладку и основную ткань — отстрочить редкой строчкой, отступив от края на 0,3 см, чтобы при дальнейшей обработке подкладка и основная ткань не разъединились.

Сложить чашки передними срезами, лицевой стороной внутрь и стачать, отступив от края на 0,5 см. Шов разложить на две стороны, наложить с изнанки долевую бейку шириной 2,5 см, выровнять ее по середине соединительного шва, подогнуть с краев на 0,5 см и настрочить, как показано на рисунке.



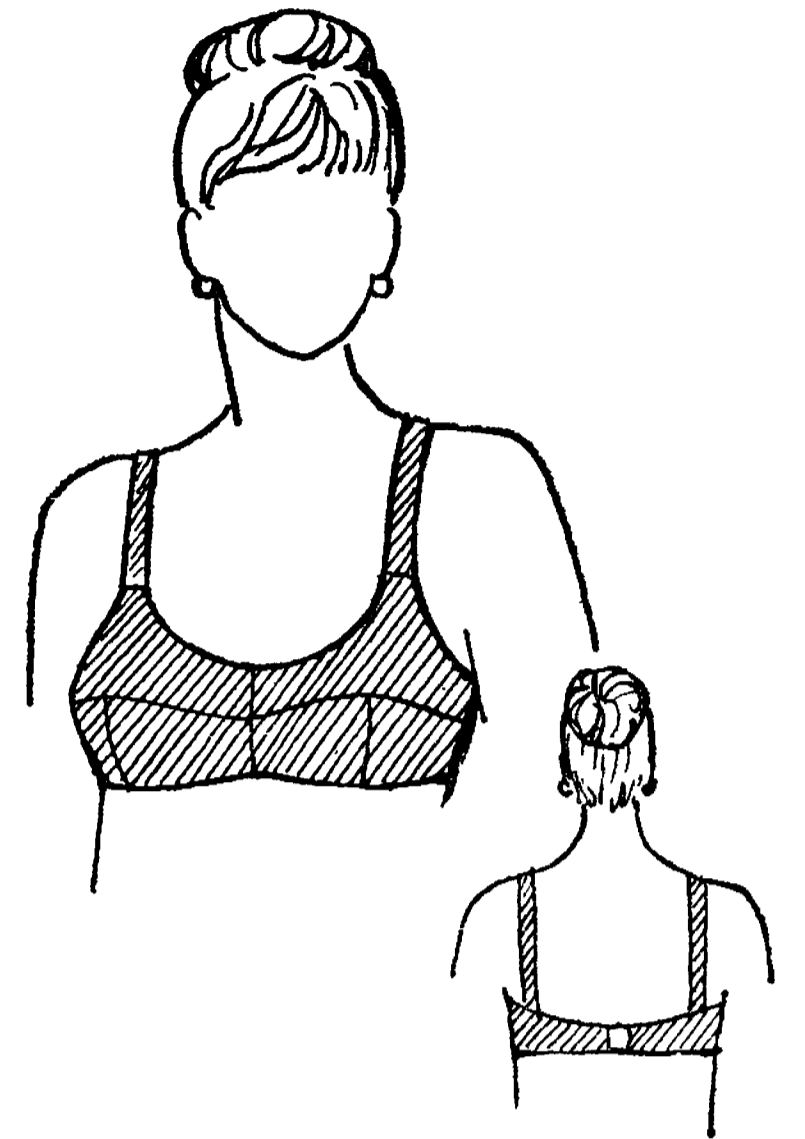
Теперь можно соединить чашки с боковыми деталями. Сложить их лицевой стороной внутрь, со стороны чашки наложить долевую

бейку шириной 2,5 см и стачать. Боковую деталь отогнуть, расправить швы (со стороны боковой детали) и отстрочить его на расстоянии 0,1 см от шва. После чего отогнуть бейку в сторону боковой детали, подогнуть ее на 0,7 см и притачать, отступая на 0,1 см от подвернутого края (см. рис).



Бретели притачать к выступу верхней детали чашки и обработать бейкой.

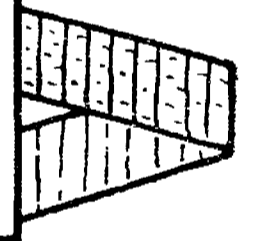
Косой бейкой обработать верхнюю часть бюстгалтера вместе с бретелями. Делается это в два приема: сначала бейка пристрачивается с изнаночной стороны, затем отгибается налицо и застрачивается с лицевой стороны. Теперь можно к боковым деталям притачать резинку — общая длина 7 см, второй конец бретелей. Затем все это и низ бюстгалтера обработать долевой бейкой. Бейка притачивается с лицевой стороны бюстгалтера, вывертывается наизнанку и по месту притачки отстрачивается. Затем, закладывая излишки ткани на уголках, пристрочить второй край бейки, подогнув его на 0,5 см.



МОДЕЛЬ 2

Приемы обработки аналогичны описанным выше. Разница только в том, что в этой модели нижняя часть чашки бюстгалтера состоит из двух деталей. Сначала соединяют их с двумя деталями подкладки одним швом. Дальше действовать по описанию первой модели. Размеры бретелей: для 80-11 — длина 37 см, ширина 5 см, для 92-111 — длина 40 см, ширина 6 см, для размера 104-111 — длина 41 см, ширина 7 см. При шитье их складывают вдвое.

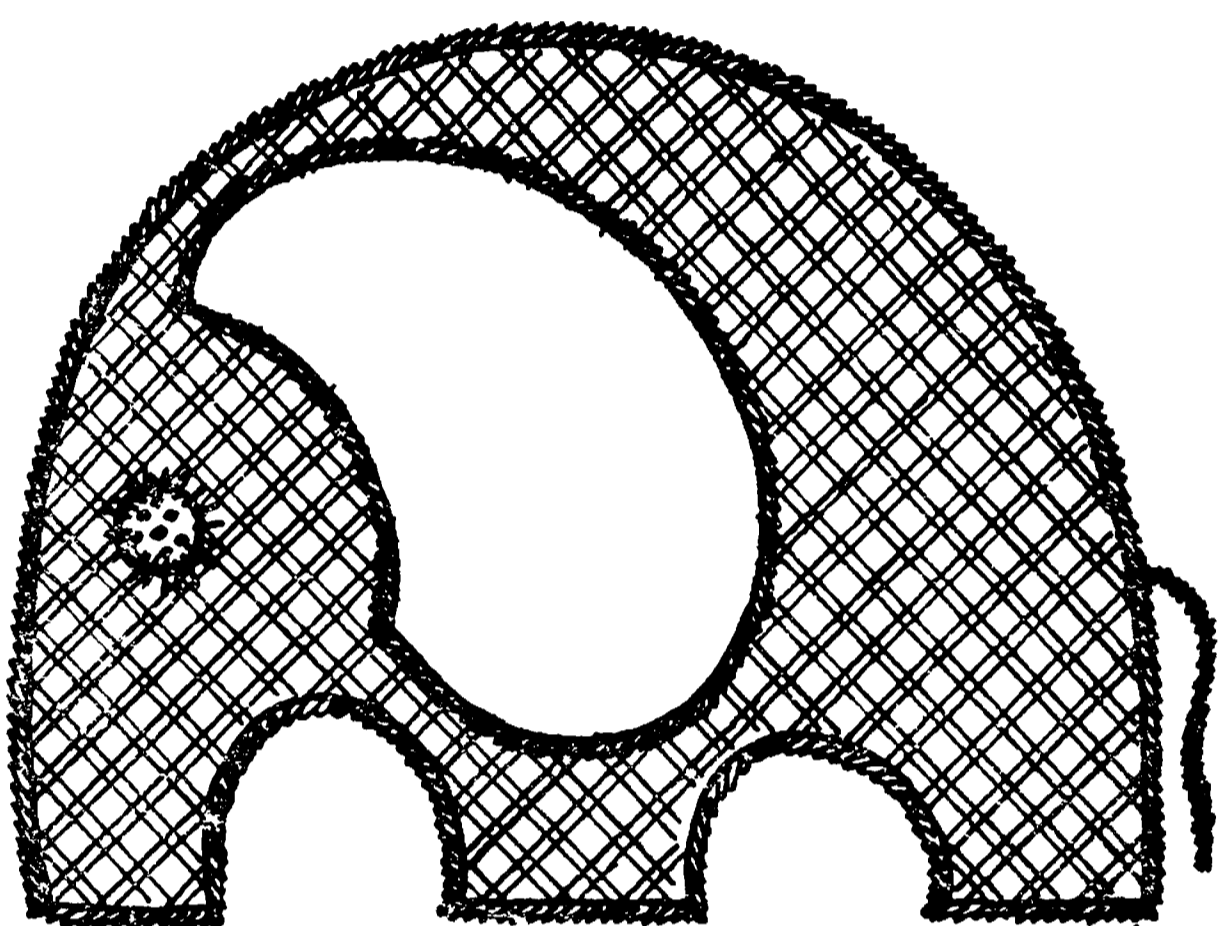
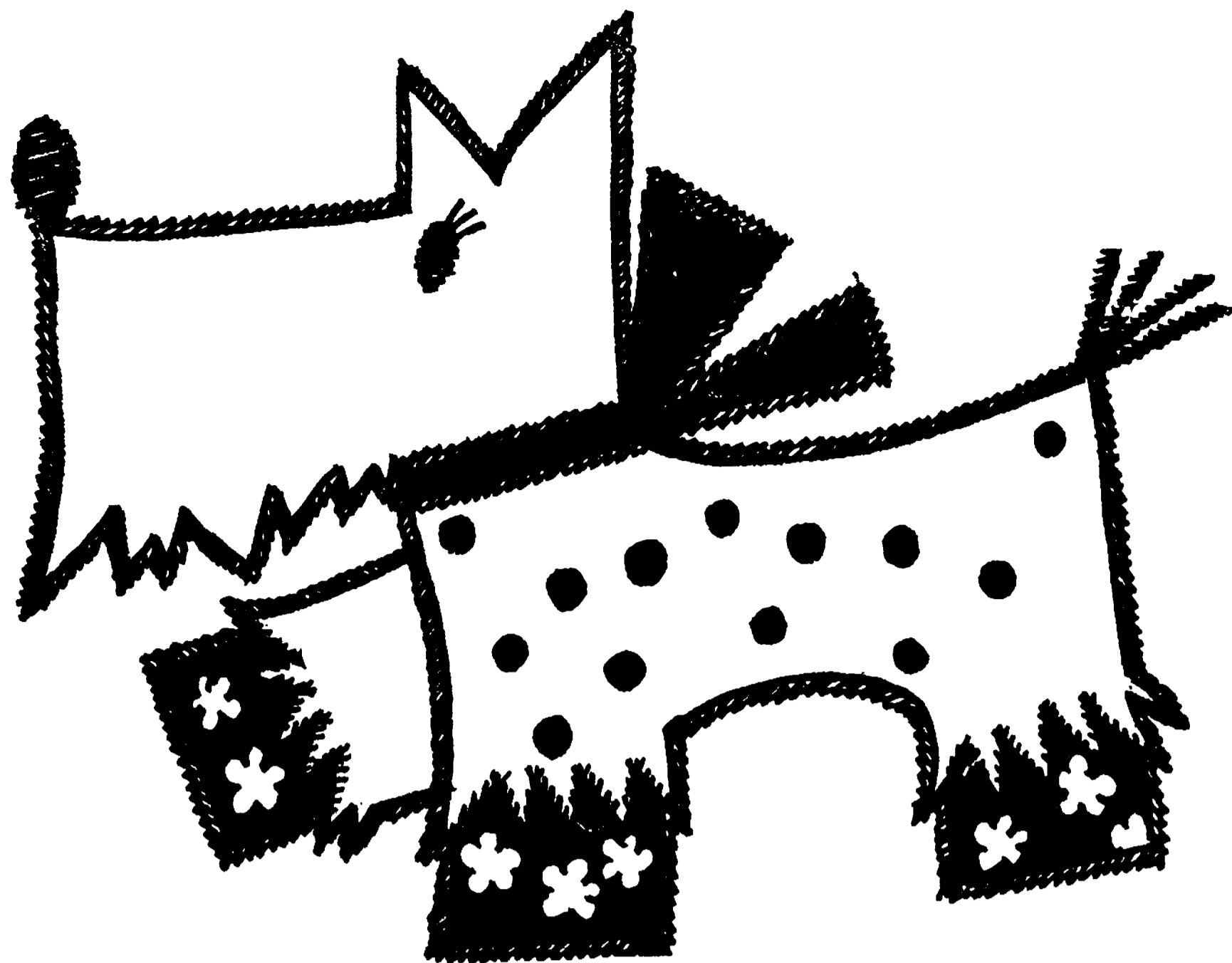
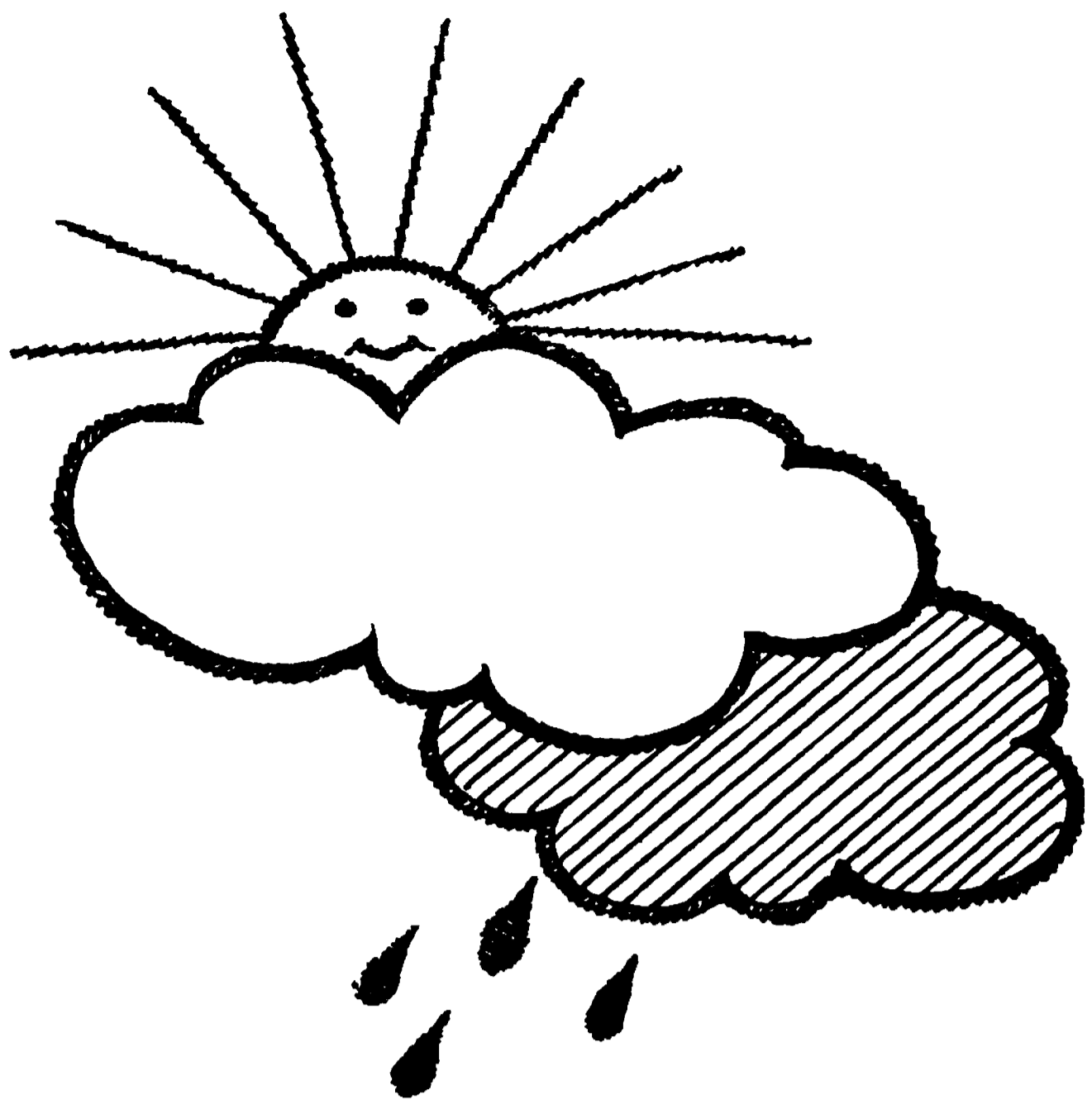
Боковая деталь



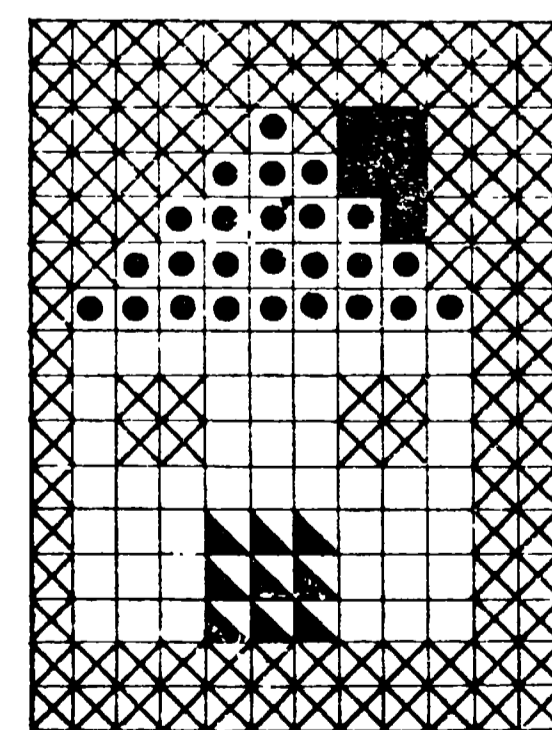
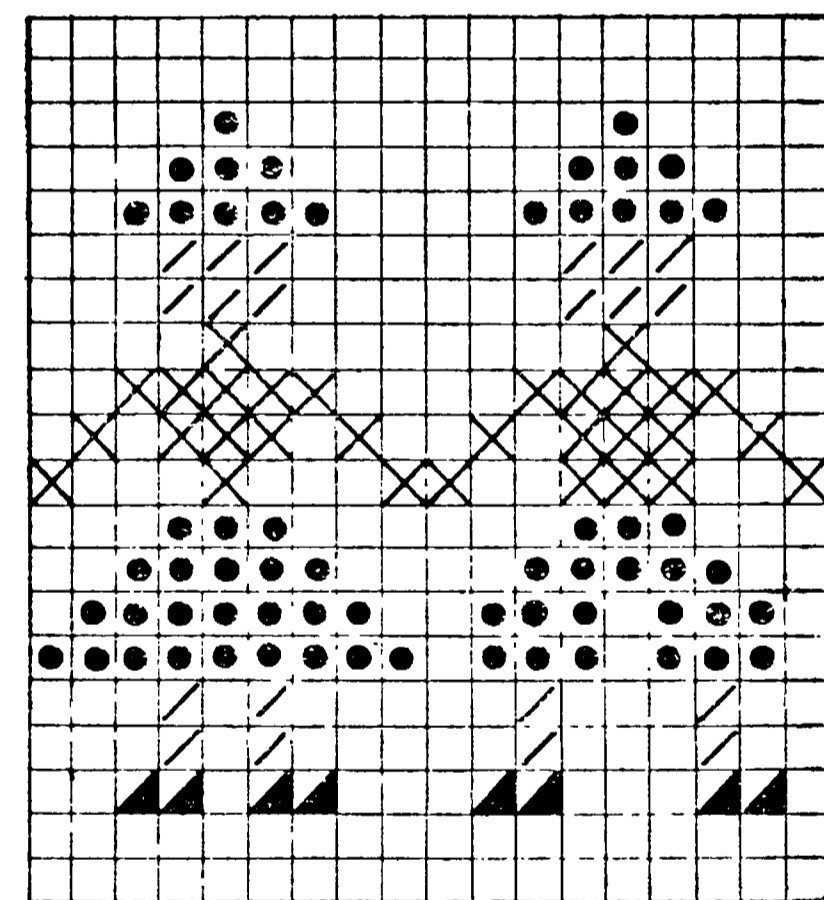
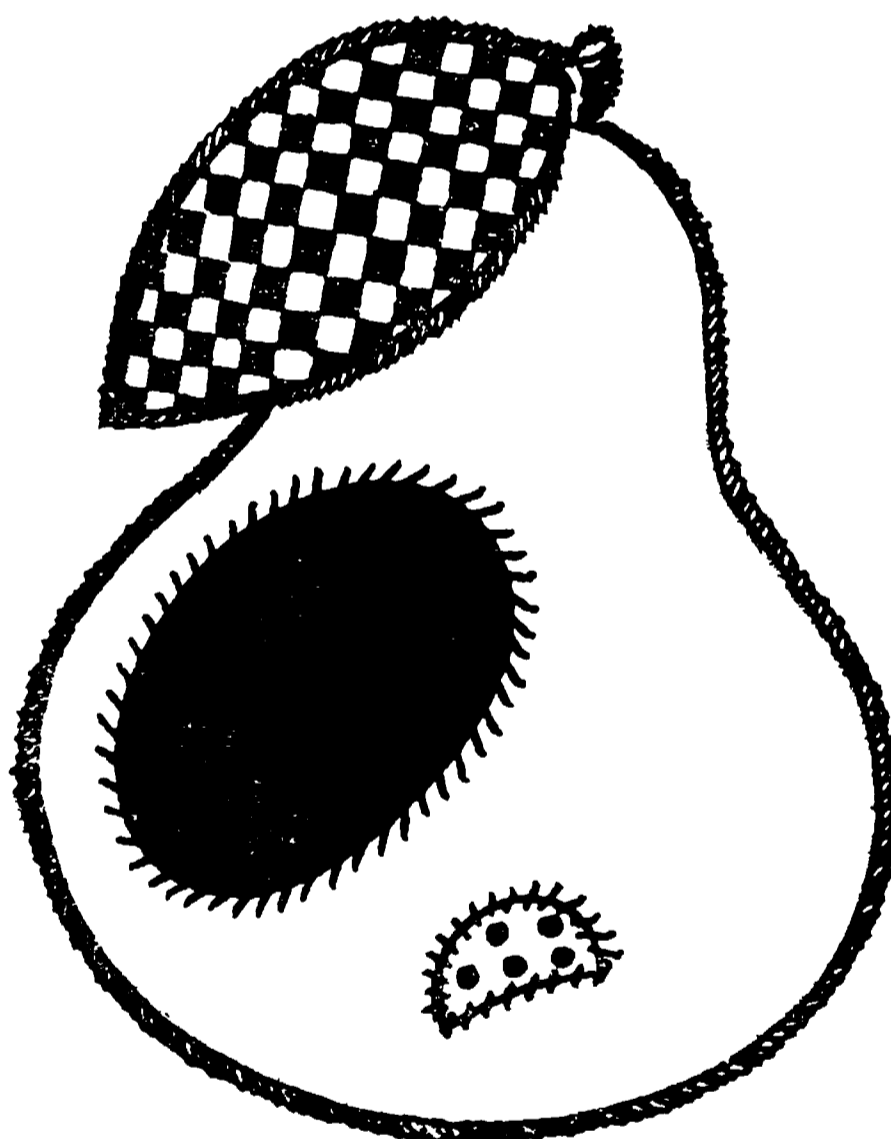
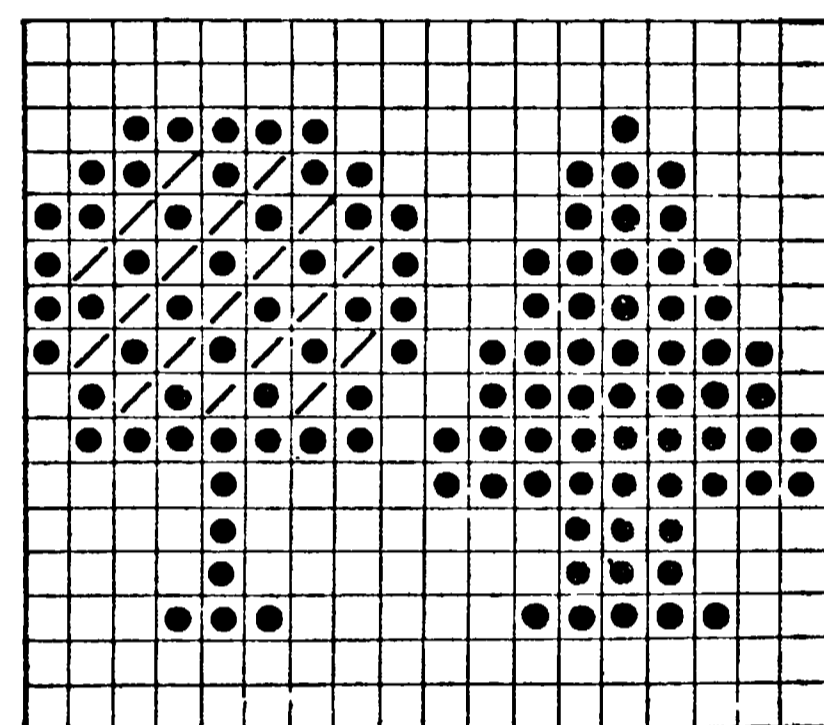
Застежку лучше сделать на двух резинках.

Главный конструктор
А. Грязнова.
Инженер-технолог
Л. Папушина.
Чертежи выполнены
Т. Лесновой.





НАШИМ
ДЕТЯМ

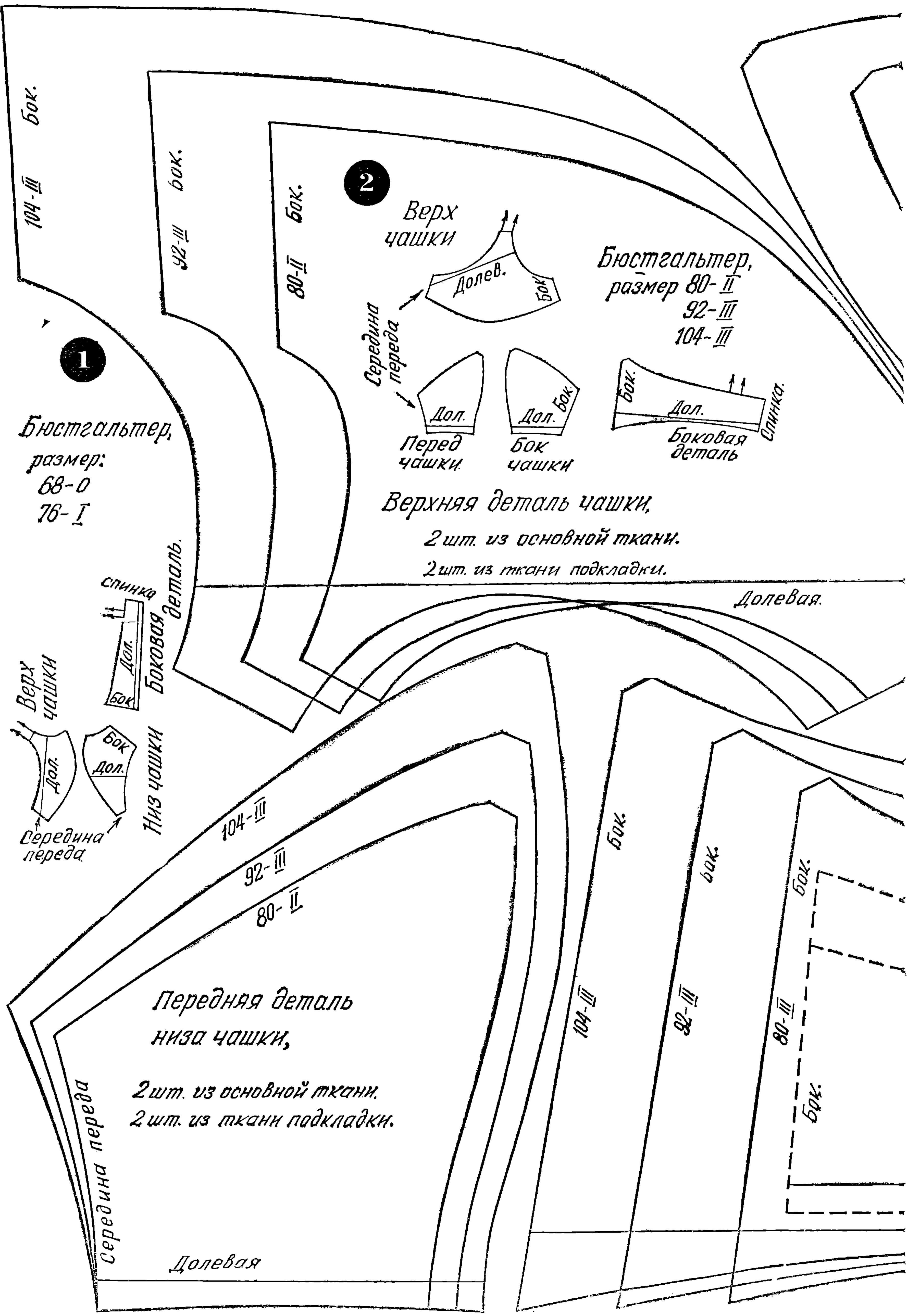


Художница **Н. Лебедева** предлагает рисунки для вышивки детской одежды. Выполнить их лучше аппликацией, кусочки яркой ткани нашить с помощью шва «зиг-заг». Можно рисунки и вышить стебельчатым швом, веревочкой.



Вверху даются узоры орнаментов для детского свитера, жилета, шапочки. Их можно использовать и для вязанья или вышивки крестом. Цвета подбираются в зависимости от общего замысла вещи.

Рисунки **С. Табуновой**.



104-III
бок.

92-III
бок.

80-II
бок.

2

Верх чашки

Долев.

Бюстгальтер,
размер 80-II
92-III
104-III

Середина
переда

Дол.

Перед чашки

Дол.

Бок чашки

бок.

Дол.

Боковая
деталь

Спинка

1

Бюстгальтер,
размер:
68-0
76-I

Верхняя деталь чашки,

2 шт. из основной ткани.

2 шт. из ткани подкладки.

Спинка

Боковая
деталь

Долевая

Верх чашки

Дол.
бок.

Низ чашки

Дол.
бок.

Середина
переда

104-III

92-III

80-II

Передняя деталь
низа чашки,

2 шт. из основной ткани.

2 шт. из ткани подкладки.

Середина
переда

Долевая

бок.

бок.

бок.

104-III

92-III

80-III

бок.

